

# あま市外国人困りごと Q & A

ここでは、相談があった内容について、お答えしています。詳しい内容については、それぞれの問合せ先に相談してください。

あま市のホームページは（日本語、英語、中国語、ポルトガル語、ハンガール）に対応しています。

あま市では、在住外国人の方向けに、生活ガイドブックを作成しています。生活していく上で、必要な情報が掲載されているので、参考にしてください。

●在住外国人のための生活ガイドブック



【URL】

<http://www.city.ama.aichi.jp/shiminsanka/4686/004693.html>

あま市に住んで困ったこと

- (1) 生活について (2) 日本語教育について (3) 病気になった時 (4) 育児について (5) 災害について

(1) 生活について

Q1：町内会（近所づきあい）があることを知らなかった。

A1：隣や前の家に「今度こちらに来ました・・・(名前)です。よろしくお願  
いします」とあいさつに行きましょう。あいさつのときに、町内会（近所づき  
あい）に入りたいと話をしてください。町内会では、地域でいろいろな取り組  
みをしていますので、協力してよりよい地域づくりに協力しましょう。

Q2：税金のしくみが、わからない

## あま市外国人困りごと Q & A

A 2 : 税金には、国税、都道府県税、市町村税（市税）があります。

### 【あま市役所へ納める市税の種類】

●個人市民税 個人の前年の所得等にかかる税金で、1年以上日本に住んでいる

外国人は、一定の所得があれば、税金を納める義務があります。一定の金額で

課税される均等割と所得に応じて課税される所得割からなっており、1月1日

現在、あま市内に住所のある方が対象です。

●法人市民税 市内に事務所、事業所がある法人などにかかる税金です。

●固定資産税 土地・家屋などに課税される税金です。1月1日現在、土地家屋な

どを所有している人が納めます。

●軽自動車税 4月1日現在所有している軽自動車や原動機付自転車などに課税

される税金です。



### 【納付方法】

定められた納付期限までに、指定された金融機関など

で支払います。詳しくは、あま市役所税務課へ問い合わせください。

【問合せ先】：あま市役所税務課 TEL052-444-0509

Q 3 : 雇用保険などの社会保険のしくみが、わからない

A 3 : 日本では、様々な保険制度に加入することで、いろいろなサービスを受けることができます。

●雇用保険

雇用保険制度は、労働者が失業した場合などに必要な給付を行い、労働者の

## あま市外国人困りごと Q & A

生活及び雇用の安定を図るとともに再就職の援助を行うことなどを目的とした雇用に関する総合的な機能をもった制度です。保険料は事業主も負担分があり、政府が管掌する強制保険制度です。

### 【加入条件】

① 31日以上引き続き雇用されることが見込まれる者であること。

② 1週間の所定労働時間が20時間以上であること。

### ●ハローワーク津島

【問合先】：0567-26-3158

### ●国民健康保険制度

病気やけがに備えて加入者の皆さんが所得等に依じて保険税を出し合い、医療機関にかかる時の負担を軽くしようとする助け合いの制度です。職場の健康保険、後期高齢者医療制度で、医療を受けている人や生活保護を受けている特定の人を除いて国民健康保険に加入しなければなりません。

### ●後期高齢者医療保険制度

75歳以上の人と、一定の障がいがあると認定された65歳以上の人が加入する高齢者の医療制度です。

【問合先】 あま市役所保険医療課（甚目寺庁舎） Tel.052-444-3168

### ●国民年金

日本の公的年金は、老齢、障がい、遺族になったときに年金の支給を受けるための社会保障制度です。公的年金には、年金制度の基礎となる加入者共通の

## あま市外国人困りごと Q & A

「国民年金」と会社員などが加入する「厚生年金」などがあります。

外国人を含む、日本国内に住んでいる 20 歳以上 60 歳未満の人は、必ず

「国民年金」に加入しなければなりません。

【問合先】： あま市役所保険医療課（甚目寺庁舎） TEL052-444-3168

### ● 障がい者福祉

身体等に障がいのある方は、障がいの種類や程度に応じて、各種の福祉

サービスを受けることができます。身体障がいのある人には身体障害者手帳、

知的障がいのある人には療育手帳、精神障がいのある人には精神障害者保健

福祉手帳が交付されます。

問合先： あま市役所社会福祉課（甚目寺庁舎） TEL 052 - 444 - 3135

### ● 介護保険制度

介護保険は、40 歳以上のみなさんが加入者（被保険者）となって保険料を出

し合い、介護が必要となったとき要介護認定を受けて、介護サービスを利用す

る制度です。在留期間が3か月を超える外国人は、この介護保険の被保険者となります。

【問合先】 あま市役所高齢福祉課（甚目寺庁舎） TEL052-444-3141

Q4：介護・福祉サービスの利用の仕方が、わからない

A4：介護サービスを利用するには、あま市役所に要介護認定等の申請をし、

要介護・要支援の認定を受ける必要があります。下記の窓口にご相談ください。

しがいこくじんこま きゅうあんどえい  
あま市外国人困りごと Q & A

しやくしよこうれいふくしか じもくじちようしゃ  
問い合わせ先：あま市役所高齢福祉課（甚目寺庁舎） TEL052-444 -3141

しごと みつからない  
Q5：仕事が見つからない

しゅうしよく そうだん  
A5：ハローワークで就職の相談にのってくれます。ハローワークでは、

きゅうしよくもうしこみ ようし きにゆう とく ひつよう  
求職申込の用紙を記入しますので、特に必要なものはありません。

とうじつしようかい とうじつめんせつ ばあい しゃしん  
ただし、当日紹介、当日面接という場合もありますので、できれば写真

はつたりれきしよ しょくむけいれきしよ じゅんび  
を貼った履歴書や職務経歴書を準備してください。

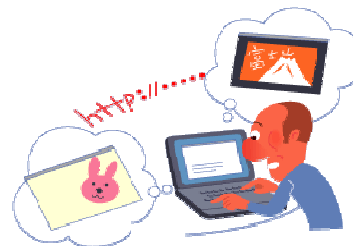
つしま むりよう しょうかい おこなうくに きかん きゅうじんじょうほう  
ハローワーク津島は無料で職業紹介を行う国の機関です。求人情報は

けんさく みる きゅうじんいちらんひょう しゅつりよく きゅうじんひょう  
検索システムなどで見ることができ、求人一覧表や出力した求人票

もちかえ  
は持ち帰ることができます。

つしま  
●ハローワーク津島

といあわせさき  
【問合先】：0567-26-3158



ざいりゅうしかく てつづき  
Q6：在留資格の手続きが、むずかしい

にほん ざいりゅう ひつよう てつづき ちかく おといあわせさき なごや  
A6：日本に在留するには必要な手続きです。近くのお問い合わせ先は、名古屋

にゅうこくかんりきよく ちよくせつ でんわ かくにん てつづ  
入国管理局です。直接または電話で確認して、手続きしてください。メール

とあ  
でも問い合わせをすることができます。

といあわせさき なごやにゅうこくかんりきよく  
【問合先】名古屋入国管理局

【TEL】052-449-2150

【メールアドレス】 info-tokyo@immi-moj.go.jp



だかた  
Q7. ごみの出し方が、わからない。

し ぶくろ か  
A7. あま市のごみ袋を、スーパーやコンビニで買ってください。ごみは、決

し がいこくじんこま きゅうあんどえい  
あま市外国人困りごと Q & A

まった時間じかんに、決まった場所きま ばしょに出すと、回収かいしゅうしてもらえます。お住まいの場所ばしょによって、ごみの出し方だ しかたが分かれています。ごみは、下の収集日した しゅうしゅうびに、あま市の指定し していのごみ袋ぶくろに入れて、地域ちいきの収集場しゅうしゅうじょうへ出すようにしてください。

● 市内しんないの名鉄津島線めいてつしませんせんろ線路から北側部分きたがわぶぶん（2016年4月1日からねん がつ にち）

ごみの種類 <small>しゅるい</small>	収集日 <small>しゅうしゅうび</small>	ごみを出す時間 <small>だ じかん</small>
可燃ごみ <small>かねん</small>	毎週月・木曜日 <small>まいしゅうげつ もくようび</small>	午前8時30分までに 出すようにしてください
プラスチックごみ	毎週水曜日 <small>まいしゅうすいようび</small>	
不燃ごみ <small>ふねん</small>	毎月第2土曜日 <small>まいつきだい どようび</small>	

● 市内しんないの名鉄津島線めいてつしませんせんろ線路から南側部分みなみがわぶぶん（2016年4月1日からねん がつ にち）

ごみの種類 <small>しゅるい</small>	収集日 <small>しゅうしゅうび</small>	ごみを出す時間 <small>だ じかん</small>
可燃ごみ <small>かねん</small>	毎週火・金曜日 <small>まいしゅうか きんようび</small>	午前8時30分までに 出すようにしてください
プラスチックごみ	毎週水曜日 <small>まいしゅうすいようび</small>	
不燃ごみ <small>ふねん</small>	毎月第3土曜日 <small>まいつきだい どようび</small>	

● 資源ごみしげん

お住まいの場所	収集日 <small>しゅうしゅうび</small>	ごみを出す時間 <small>だ じかん</small>
七宝地区 <small>しっぽうちく</small>	毎月第2水曜日 <small>まいつき だい すいようび</small>	午前9時00分までに 出すようにしてください
美和地区 <small>みわちく</small>	毎月第3水曜日 <small>まいつき だい すいようび</small>	
甚目寺地区 <small>じもくじちく</small>	毎月第4水曜日 <small>まいつき だい すいようび</small>	

し がいこくじんこま きゅうあんどえい  
**あま市外国人困りごと Q & A**

●<sup>そだい</sup>粗大ごみ

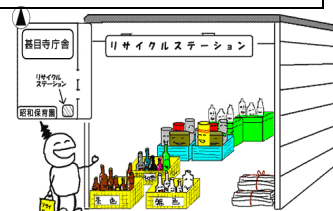
<p>よやく 予約 もうしこみ 申込み</p>	<p>もうしこみさき 申込先</p>	<p>そだい うけつけ 粗大ごみ受付センター</p>	
	<p>もうしこみほうほう 申込方法</p>	<p>でんわよやく 電話予約</p>	
		<p>インターネット予約</p>	
	<p>うけつけじかん 受付時間</p>	<p>しこうしき 市公式ウェブサイトの トップページ上の「粗大 ごみ受付センター」アイ コンをクリックして てつづき 手続き。</p>	
		<p>げつ きん 月～金</p>	<p>ごぜん 9 じ 午前 9 時～ ごご 7 じ 午後 7 時まで</p>
<p>うけつけじかん 受付時間</p>	<p>ど 土・ にち しゆく 日・祝</p>	<p>ごぜん 9 じ 午前 9 時～ ごご 5 じ 午後 5 時まで</p>	<p>うけつけじかんない 受付時間内に、 とう 当センターからメールの へんしん 返信があり、内容確認が と したい せいしきうけつけ 取れ次第、正式受付。</p>
<p>きゅうぎょうび 休業日</p>	<p>ねんまつねんし がつ にち が つ か 年末年始（12月25日～1月5日まで）</p>		
<p>はんしゆつじかん 搬出時間</p>	<p>ごぜん じ 午前 8 時 30 分まで（市内全域）</p>		
<p>しゅうしゆうび 収集日</p>	<p>しないぜんいき 市内全域、 とく してい もうしこみご しゅうかんほど めやす 特に指定せず、申込み後の 2～3 週間程が目安。 でんわよやく きほんてき もうしこ じ ば うけつけ ・電話予約（基本的に申込み時にその場で受付セ ンターよりお知らせ。）</p>		

しがいこくじんこま きゅうあんどえい  
あま市外国人困りごと Q & A

	<p>・インターネット予約（申込み後、折り返しお知らせ。）</p> <p>しゅうしゅうじかん してい ふか ※ 収 集 時 間 の 指 定 は 不 可 。</p>
--	---

と あ さき かんきょうえいせい か じもくじちやうしゃ  
問い合わせ先：環境衛生課【甚目寺庁舎】

TEL052-444-3132



Q 8 : あま市内の地図がどこにあるか、わからない

A8:あま市の市内地図は、以下のサイトをご覧ください。

[http://www.city.ama.aichi.jp/dbps\\_data/\\_material/\\_files/000/000/004/693/sonota.pdf](http://www.city.ama.aichi.jp/dbps_data/_material/_files/000/000/004/693/sonota.pdf)

こうつう じてんしゃ ほこうしゃ  
Q 9 : 交通ルール（自転車、歩行者）が、わからない

しこくさいこうりゆうきやうかい たげんご こくご にほん こうつう こうかい  
A 9 : あま市国際交流協会の多言語、7ヶ国語による日本の交通ルールを公開

ごらん  
していますので、ご覧ください。

しこくさいこうりゆうきやうかい にほん こうつう  
【URL】あま市国際交流協会「日本の交通ルール」:<http://acia.blog16.jp/>

し こうほう にほんご  
Q 10 : あま市の広報が日本語なので、わからない。

し たげんご こうほう こうもく かくにん  
A 10 : あま市のホームページでは、多言語で広報の項目を確認することしかできません。

こま しら しょうだん  
困りごとや調べたいことがありましたら、あま市国際交流協会まで相談してください。

しょうだん い  
Q 11 : 相談したいときは、どこへ行けばいいですか。

しこくさいこうりゆうきやうかい にほんご まな にほん にちじやう  
A 11 : あま市国際交流協会では、日本語を学びながら、日本における日常

せいかつ かんするちしき にほん せいかつ しょうだん  
生活に関する知識、日本での生活について相談できるよう「ACIA みーていんぐ

きやうかい ていれいかい にほんごきやうしつ しょうだんまどぐち かいせつ  
（協会の定例会）」や日本語教室にて、相談窓口を開設していますので、



し がいこくじんこま きゅうあんどえい  
あま市外国人困りごと Q & A

※「ACIA みーていんぐ」の日程については、「あま市国際交流協会」のホームページを参考にしてください。

し こくさいこうりゅうきょうかい  
●あま市国際交流協会

【TEL】090-3932-5931

【URL】<http://acia.blog16.jp/>

また、愛知県等では、日本に住む外国の方の労働問題、税金、医療、教育などの各種相談に応じるほか、多文化ソーシャルワーカーによる個別支援や外国人のための弁護士相談も実施しており、お困りの際には利用ください。

がいこくじん じんけんそうだんしょ  
●外国人のための人権相談所

【TEL】052-952-8111

【対応言語】英語、中国語、ポルトガル語

【URL】<http://www.moj.go.jp/JINKEN/jinken21.html>

あいちけんこくさいこうりゅうきょうかいたぶんかきょうせい にちじょうせいかつおよ ほうりつそうだん  
●愛知県国際交流協会多文化共生センター 日常生活及び法律相談

【TEL】052-961-7902

【対応言語】英語、ポルトガル語、スペイン語、中国語、フィリピン語

【URL】<http://www2.aia.pref.aichi.jp/topj/indexj.html>

なごやくさい がいこくじんむけ むりょうそうだん  
●名古屋国際センター（外国人向けの無料相談）

【TEL】052-581-0100

【対応言語】

英語、ポルトガル語、スペイン語、中国語、フィリピン語/タガログ語

【URL】

<http://www.nic-nagoya.or.jp/japanese/nicnews/johosodan/gaikokujinmuke>

なごやくさい がいこくじんむけ ほうりつそうだん  
●名古屋国際センター（外国人向けの法律相談）

【TEL】052-581-6111

【対応言語】英語、ポルトガル語、スペイン語、中国語

【URL】

<http://www.nic-nagoya.or.jp/japanese/nicnews/johosodan/gaikokujinmuke>

## (2) 日本語教育について

Q 1 : 日本語教室がどこにあるか、わからない

A 1 : あま市では、あま市国際交流協会が運営する日本語教室(参加費:無料)を2箇所で開催しています。

### ① 甚目寺教室

場所：甚目寺公民館

住所：甚目寺二伴田65番地

開催日：年間3期(1期各10回)

水曜日 午前10時～11時30分 午後7時～8時30分

土曜日 午前10時～11時30分

日曜日 午前10時～11時30分



### ② 美和教室

場所：美和情報ふれあいセンター

住所：あま市木田丁子ノ口6番地1

開催日：毎週木曜日 午後7時～8時30分

### ●あま市国際交流協会

【TEL】090-3932-5931

### ●あま市ホームページ(日本語教室)

【URL】<http://www.city.ama.aichi.jp/shiminsanka/4686/004694.html>

## (3) 病気になった時

Q 1 : 休日や夜に急病になった時の病院はどこですか

しがいこくじんこま きゅうあんどえい  
あま市外国人困りごと Q & A

ないか しょうにか し か あま ち く きゅうびょうしんりょうしょ つしましばいばらちょう  
A1 : 内科・小児科・歯科については、海部地区急病診療所（津島市莪原町

あざごうにし ばんち きゅうじつ しんりょう おこな  
字郷西 37 番地) で休日の診療を行っています。

あま ち く つしましな い いりょうきかん こうたい きゅうじつ しんりょう  
外科については、海部地区・津島市内の医療機関が交代で休日の診療を

とうばんい まいかい か かくにん  
を行っています。当番医は毎回変わりますので確認してください。

しんりょうかもく ないか しょうにか  
● 診療科目 【内科・小児科】

しんりょうび にちようび しゅくじつ きゅうじつ がつ にち がつ か  
【診療日】日曜日、祝日、休日、12月30日～1月3日

うけつけじかん ごぜんじ ごぜんじ ふん  
【受付時間】午前9時～午前11時30分

ごごじ ごごじ ふん  
午後1時～午後4時30分

ごごじ ごごじ ふん  
午後6時～午後8時30分

どようび ごごじ ごごじ ふん  
【土曜日】午後6時～午後8時30分

じょうきいがい げつようび きんようび ごごじ ごごじ  
・上記以外の月曜日から金曜日 午後8時30分～午後11時

といあわせさき  
【問合先】

あま ち く きゅうびょうしんりょうしょ  
● 海部地区急病診療所 0567-25-5210



しんりょうかもく し か  
診療科目 【歯科】

しんりょうび にちようび しゅくじつ きゅうじつ がつ にち がつ か  
【診療日】日曜日、祝日、休日、12月30日～1月3日

ごぜんじ ごぜんじ ふん ごごじ ごごじ ふん  
【受付時間】午前9時～午前11時30分 午後2時～午後4時30分

といあわせさき  
【問合先】

あま ち く きゅうびょうしんりょうしょ  
● 海部地区急病診療所 0567-25-5210

しんりょうかもく げ か  
診療科目 【外科】

あま ち く つしましな い いりょうきかん こうたい きゅうじつ しんりょう とうばんい  
海部地区・津島市内の医療機関が交代で休日の診療を行っています。当番医

し がいこくじんこま きゅうあんどえい  
あま市外国人困りごと Q & A

まいかい か かくにん  
は毎回変わりますので確認してください。

しんじょうじかん  
【診療時間】

どようび ごご じ ごご じ  
【土曜日】 午後1時～午後5時

にちようび しゆくじつ ごぜん じ ごご じ  
【日曜日、祝日】 午前9時～午後5時

といあわせさき  
【問合先】

あまとうぶしょうぼうしよ  
●海部東部消防署 052-442-0119

きゅうきゅういりようじょうほう  
●救急医療情報センター 052-263-1133

くわ しせいかつ きんきゅう ぼうさい らん らん  
詳しくは、あま市生活ガイドブック 緊急・防災の欄をご覧ください

びょういん じゆしん とき つうやく み  
Q2：病院・クリニックを受診する時の通訳が、見つからない

いりようつうやく すいしんきょうぎかい いりようつうやく がいこくじん いりよう う  
A2：あいち医療通訳システム推進協議会では、医療通訳 外国人が医療を受け  
る場合の通訳者の派遣、電話通訳、紹介状などの翻訳業務などを行っています。  
ばあい つうやくしゃ はげん でんわつうやく しょうかいじょう ほんやくぎょうむ おこな

いりようつうやく すいしんきょうぎかい  
●あいち医療通訳システム推進協議会

【対応言語】英語、ポルトガル語、スペイン語、中国語、フィリピン語

【URL】<http://www.aichi-iryoku-tsuyaku-system.com/>

ぼこくご つう びょういん  
Q3：母国語の通じる病院・クリニックが、どこにあるかわからない。

きんきゅういりよう がいこくご たいおう  
A3：あいち緊急医療ガイドというホームページの、「外国語で対応できる

びょういん しんりょうじょ しら  
病院・診療所」の項目から調べることができます。

きゅうきゅういりよう  
●あいち救急医療ガイド

【URL】[http://www.qq.pref.aichi.jp/es/qq/qq23tmp\\_lt\\_in1.asp](http://www.qq.pref.aichi.jp/es/qq/qq23tmp_lt_in1.asp)

(4) 育児について

しがいこくじんこま きゅうあんどえい  
あま市外国人困りごと Q & A

いくじ じょうほう すく  
Q1：育児の情報が、少ない

A1：あま市には、子育て支援センター（2か所）、つどいの広場（2か所）があり、育児支援や育児情報提供や各種相談に応じています。また、市内5か所の保育園で一時預かりをしています。詳しくは、子育て支援課までお問い合わせいただくか、以下のあま市ホームページ、出産・子育て欄をご覧ください。

といあわせさき  
【問合先】 あま市役所子育て支援課（甚目寺庁舎）

●あま市ホームページ

【参考】 <http://www.city.ama.aichi.jp/shussan/index.html>

ぼ しけんこうてちょう ないよう りかい  
2. 母子健康手帳の内容が、理解しにくい

ぼ しけんこうてちょう ぼ し けんこうじょうたい よぼうせっしゅ きろく  
母子健康手帳は、母子の健康状態や予防接種などを記録し、  
ぼ し けんこうかんり やくだ くわ ないよう  
母子の健康管理に役立てるものです。詳しい内容については、  
しやくしよけんこうすいしんか と あ  
あま市役所健康推進課までお問い合わせください。



※タガログ語・英語・ポルトガル語・中国語・スペイン語に訳した手帳はあります。

といあわせさき  
【問合先】 あま市役所健康推進課

じもくじほけん  
(甚目寺保健センター) 052-443-0005

しっぽうほけん  
(七宝保健センター) 052-441-5665

みわほけん  
(美和保健センター) 052-443-3838

(5) 災害について

さいがい とき じょうほう  
Q1：災害の時の情報のとりかたが、わからない。

A1：あま市では、メールやホームページ等で災害時の情報を発信しています。

し がいこくじんこま きゅうあんどえい  
あま市外国人困りごと Q & A

●メールサービス

あま市では、携帯電話のメールサービスで、災害の時の避難所（にげるところ）や避難（にげること）についての情報を、日本語で送っています。

【登録方法】

①登録先メールアドレス、m.ama@cep.jp に空メールを送信。（※空メール送信ができない場合は、なにか1文字を入力してから送信してください。）

②返信されたメールの中のアドレスから、インターネットにアクセスして登録してください。

※受信設定をしている人は、ドメイン指定を解除してください。

【問合先】0120-342-089（中部電力）



●FMラジオ放送

災害の時には、この地域のFMラジオ放送で、情報が送られます。放送は日本語で放送されます。

●FMななみ 77.3MHz（ラジオでFM77.3を指定する）

Q2：地震や洪水など災害があるときに逃げるところはどこですか。

A2：地震や洪水の際には、あま市の施設が避難所（逃げるところ）になります。日頃から家の近くの避難所を調べておきましょう。場所は、あま市のホームページや、多言語防災ポケットガイド、避難所マップ、または、あま市生活ガイドブックの緊急・防災欄をご覧ください。

●あま市ホームページ（市内の避難所一覧）

【URL】[http://www.qq.pref.aichi.jp/es/qq/qq23tpmp\\_lt\\_in1.asp](http://www.qq.pref.aichi.jp/es/qq/qq23tpmp_lt_in1.asp)

●あま市ホームページ（多言語防災ポケットガイド）

【URL】<http://www.city.ama.aichi.jp/shiminsanka/4686/index.html>

しがいこくじんこま きゅうあんどえい  
あま市外国人困りごと Q & A

ざいじゅうがいかくじん せいかつ  
● 在住外国人のための生活ガイドブック

【URL】 <http://www.city.ama.aichi.jp/shiminsanka/4686/004693.html>

さくせい しこくさいこうりゅうきょうかい でんわ  
作成 あま市国際交流協会 電話：090-3932-5931

【URL】 <http://acia.blog16.jp/>

2016年3月1日